

SALA GASCO ARTE CONTEMPORÁNEO

TONO-VALOR-SATURACIÓN

DICIEMBRE 2023-FEBRERO 2024

BOSICH
CONCHA
EDWARDS
FONTAINE
LEWIN
MORÁN
NAVARRETE
PIZARRO
STEWART
SUBERCASEAUX
SUTIL
ZAMORA

TONO VALOR SATURACIÓN



Rodrigo Zamora | Sostener un amanecer (detalle)

BOSICH
CONCHA
EDWARDS
FONTAINE
LEWIN
MORÁN
NAVARRETE
PIZARRO
STEWART
SUBERCASEAUX
SUTIL
ZAMORA

TONO SATURACIÓN VALORONOL

Desde su apertura en agosto de 2001, la Sala Gasco Arte Contemporáneo se dedica a la promoción del arte y la cultura en la región, presentando anualmente cinco exposiciones de variadas tendencias. Gracias a una convocatoria abierta, artistas emergentes y consagrados tienen la oportunidad de presentar sus obras en este espacio, fomentando la reflexión y la innovación en el arte.

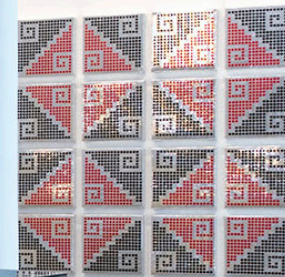
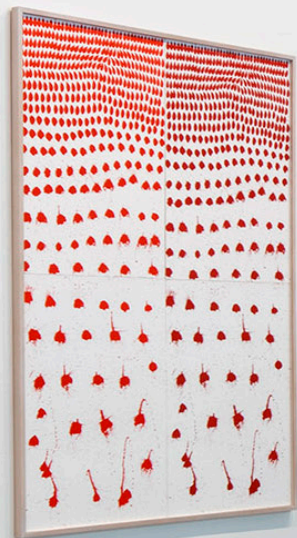
En esta ocasión, presentamos la quinta muestra del año 2023, titulada “Tono-Valor-Saturación”, co-curada por la artista Consuelo Lewin, quien desarrolla su obra a partir de la visualidad abstracta, que le permite problematizar el color, la mancha y la materia como ejercicio visual. Lewin observa e investiga su entorno desde la perspectiva del color, basándose en estudios científicos y tomando la naturaleza como referente para extraer gamas de colores de distintos paisajes urbanos, industriales y barriales.

A modo de referencia de su trabajo en relación al color, en la exposición “Mil Pedazos” realizada en Sala Gasco el año 2014, Consuelo toma como punto de partida una serie de pequeñas manchas de óleo dispuestas en un muro de la sala, analiza su color y su forma para luego reproducirlas en pintura a una escala mayor, mostrando el amplio espectro cromático que resulta del proceso de trabajo. Este interés por el color como tema en la pintura, es lo que la lleva a proponer la exposición colectiva que presentamos ahora.

Co-curada por el artista Carlos Navarrete, esta muestra busca tensionar los modos de comprender el fenómeno de la no figuración cromática, más allá de su visualidad, para adentrarse en los problemas propios de la articulación de dispositivos pictóricos. La exposición reúne obras de artistas que trabajan el tono, el valor y la saturación, y su disposición de montaje, intervenida por una diagonal imaginaria, permite una lectura fluida y dinámica de las obras, invitando al espectador a moverse a través del espacio y a experimentar las diferentes propuestas visuales desde múltiples ángulos. En resumen, la exposición “Tono-Valor-Saturación” es una oportunidad para contemplar principalmente corrientes de reflexión desde el color en la visualidad abstracta.

Mariana Silva Raggio

COMISARIO SALA GASCO ARTE CONTEMPORÁNEO









Variaciones en torno al color

Notas sobre el Tono-Valor-Saturación

Cuando el arte está dentro de ti, puede estar en todas partes.

SONIA DELAUNAY

Un triángulo de fuerzas viene a ser la disposición de obras en Sala Gasco, ello en virtud de la propuesta curatorial, pero también respecto a cómo los trabajos de cada uno de los artistas convocados se remiten a un aspecto del color, aludiendo con ello al deseo de analizar las propiedades del Tono, Valor y Saturación; y de paso, ver cómo en la convivencia expositiva estas fuerzas dialogan y conviven.

Por tal motivo, el presente escrito es una primera mirada a las realizaciones y su tejido expositivo, tratando de prologar a los artistas y sus búsquedas creativas en relación a este confinamiento dado por el tono, valor o la saturación. Aunque el hecho de imaginar estos campos de fuerzas no es otra cosa que simplemente, la de construir un punto de partida, para un conjunto de obras aunadas por el color, sus variaciones y la geometría que traza el hacer visual.

LA DENSIDAD DEL TONO

Coloración y pureza, o esa capacidad que tienen los cromatismos de manifestarse ante la mirada humana respecto a la ausencia de blanco o negro; es una primera definición de "Tono". Espacio de pensamiento y creación de: Raisa Bosich, Raimundo Edwards, Consuelo Lewin y Rodrigo Zamora. Quienes de manera estratégica han desarrollado obras que hablan de ello, tomando como campo de acción la ciudad o la geografía en el cuerpo de sus obras. Por ejemplo, **Raisa Bosich** expone un portal de madera, en una degradación de tonos azules,

los que en su interacción nos hacen meditar en cómo esa pureza del color se hace tiempo para hacer de estas formas construidas como una puesta en abismo, indagan en las relaciones de la forma y la arquitectura en donde ella se manifiesta. Asunto que los “*frottages*” de **Raimundo Edwards** parecieran contraponerse a esta sutileza formal y arquitectónica que emana desde la obra de R. Bosich, ya que las texturas que han capturado los trabajos de R. Edwards corresponden a las veredas y suelos de la ciudad de Santiago de Chile, en donde el embaldosado de alto tráfico es interrumpido por una tapa de alcantarilla o un ducto telefónico los que –estampados como texturas en estos amplios lienzos de gran intensidad cromática– nos hacen sopesar en la geometría oculta de la urbe, al tiempo de visibilizar el cómo habitamos y nos desplazamos a diario por estas arterias que surcan la trama urbana.

El caso de **Consuelo Lewin** no deja de ser interesante para esta puesta en escena, debido a que su pintura es un vivo retrato de la geografía física del mundo actual, solo que ella se ha concentrado en retratar los océanos en reemplazo de los continentes en que habitamos. Haciendo de su bella pintura un eco al cambio climático, pero también a los trabajos de Aligiero Boetti, cuando en la Italia de los setenta retrató los ríos del mundo, como una idea de compilar y ordenar los nombres y rutas de las aguas que surcan el orbe⁽¹⁾.

Al observar el lienzo de C. Lewin, no dejo de pensar en la obra de **Rodrigo Zamora**, quien desde la acumulación de papeles, logra construir un pilar aparentemente infinito, limitado por la arquitectura de Sala Gasco, pero al mismo tiempo, en diálogo con las texturas que emanan del trabajo de R. Edwards, las formas acuosas de C. Lewin e incluso esa fragilidad formal del portal en azules de R. Bosich. Debido a que en los papeles acumulados de este artista, la acuosidad del pigmento contenido en el cúmulo de papeles, nos habla de cómo la forma y el tiempo se convierten en estructura respecto a la disposición que hace el artista para su exhibición. Pero también en textura dada la irregularidad de los papeles y el sentido acumulativo de esta columna, erigida por R. Zamora.

En ese orden de obras expuestas, el color y su relación con la idea de tono, logra cubrir una serie de ideas más allá de la definición del concepto. Lo que dota a

los trabajos de una sutil belleza pasajera pero a la vez concreta, cercana a la idea de Piet Mondrian cuando señala: “la nueva imagen realizó la vieja idea del arte que es: concretar el color”⁽²⁾.

VALOR Y TRANSPARENCIA

Una de las propiedades del color es el “Valor”, lo que también se conoce como ese grado de luminosidad que habita en la luz. Por tanto, el grupo de artistas convocados a esta muestra, investigan desde sus cuerpos de obras en esa propiedad de la luz, reflejados principalmente en las materialidades de sus trabajos, en términos de cómo la textura o la densidad de la materia plástica irradia este aspecto tan propio del lenguaje de la pintura de caballete.

A ese respecto citemos las pulcras y austeras obras de **Josefina Concha**, quien desde el lenguaje de los textiles repiensa el binomio del corte y confección a partir de una obra que mezcla de manera inteligente la idea del lugar específico para su montaje; o bien, juega con aspectos propios del textil como vienen a ser los patrones compositivos y la trama, para dotar al cromatismo de sus obras de un interesante juego respecto a si el valor proviene de la textura que genera la grilla o del pigmento que tiñe el tejido. Dejando este cuestionamiento abierto a la mirada pública, ya que en ese juego de formas geométricas de las que están hechas sus mortajas, el espacio-tiempo y la arquitectura que las acogen, parecieran detenerse en pos de exudar el laborioso trabajo de ir tejiendo y dando puntadas a las formas geométricas de sus paños.

En oposición a ello, la disposición libre y aparentemente eterna de **Paula Subercaseaux**, indaga en las posibilidades de la cerámica para desde ahí imaginar una suerte de universo de fósiles en donde la forma orgánica que ella confiere a sus trabajos, se remite a un pasado lejano, primigenio y vital para el surgimiento de la vida en la Tierra. Lo que viene a suponer que el espacio en donde expone este universo de formas circulares –relieves que aluden a conchas marinas– siempre se remite al lecho del mar. En otras palabras, si observamos su disposición de obras en un muro o en una mesa de trabajo, ambos soportes se

remiten al fondo marino como reflejo del origen de la vida. Dando a la idea de valor, un sentido de revelación y viaje de la oscuridad eterna a la luminosidad infinita.

A su vez, las obras de **Colomba Fontaine**, están en la línea de un arte objetual, el cual alude a la pintura y su pastosidad, pero también a la mancha como efecto de rebalse en el lienzo. En ese orden de ideas, sus trabajos son difíciles de clasificar, pero interesantes de observar, porque ofrecen una infinidad de preguntas relacionadas con el proceso creativo y la eterna pregunta ¿cuándo el artista da por terminada una obra?, ya que forma y color en sus objetos parecieran fundirse en un solo sentido creativo, buscando un lugar en el espacio del taller o simplemente situarse de manera categórica en el espacio expositivo. Recordando este proceder lo acometido por el artista Fabián Marcaccio y su serie de obras llamadas "*Mutant Paintings*", en donde el artista parodiaba la idea de gesto, mancha, formato y lienzo mediante un intrincado proceso deconstructivo de la pintura. Asunto que roza la estética propuesta por C. Fontaine, en el sentido de cómo ella entiende la idea de forma y mancha, buscando la estratificación del color o simplemente reparando en los cambios de la forma según esta comparezca en el espacio de exposición⁽³⁾.

Francisco Morán ubica su estrategia discursiva en el territorio de lo empírico y experiencial mediante una obra en formato tridimensional, la que –al modo de un modelo de escultura para el espacio público– investiga en las posibilidades de la luminosidad cromática desde una perspectiva empírica. Invitando a que la observación atenta del espectador repare en cómo se comporta este fenómeno en este laberinto cilíndrico. Dicho modelo recuerda los trabajos del artista brasileño Hélio Oiticica, quien a comienzos de los años sesenta desarrolló los "*Núcleos*", monumentales obras en donde el espectador al recorrerlos experimentaba el color de un modo perceptual y corporal. Sin embargo, en el caso de F. Morán lo que sostiene tanto este modelo como las pinturas en formato cuadrado y de orden monocromo, es esa sentencia de H. Oiticica: "El color es la primera revelación del mundo"⁽⁴⁾, ya que en estos trabajos la idea de luminosidad es siempre conducida por el color como una experiencia cotidiana.

LA SOMBRA DE LA SATURACIÓN

El concepto de saturación no es otra cosa que la capacidad del color para contener el máximo de pigmentación originaria. Es decir, si se observa por ejemplo, un azul, su grado de saturación estará dado por la cantidad de ese pigmento que ese cromatismo puede contener. Este dato no menor explica en parte la investigación de **Carlos Navarrete**, quien ha reunido una serie de objetos cotidianos e intervenidos pictóricamente para reflexionar en esa idea de cuánto pigmento puede contener el gesto pictórico al óleo sobre el fragmento geométrico de una baldosa, o cuánta carga de materia acrílica puede soportar una brocha encontrada como patrón decorativo. Objetos que junto a otros conforman su "*Mesa de trabajo / La Brocha + el Gesto = el Objeto*", la cual comparece en un estado de hibernación permanente al ser expuestas en una vitrina de pulcra geometría.

En el otro extremo de la creación visual, la obra de **Ricardo Pizarro** propone una mirada a la geometría ancestral del norte de Chile, en específico a la cultura Diaguita, para reimaginar los patrones geométricos de sus tejidos y cerámicas y ver en ellos nuevas formas de pensar el formato bidimensional.

Centrando su estudio en los materiales de nuestro tiempo, como el plástico y las fibras transparentes, dotando a su obra de una contemporaneidad formal cercana al Pop Art y el Arte Cinético del siglo XX. Lo que a fin de cuentas permite ver esta geometría ancestral con los materiales de hoy, enfrentadas a este saturado mar de información.

Si la geometría precolombina es el eje de pensamiento en la obra de R. Pizarro, las formas simples y austeras centradas en puntos y círculos volumétricos parecieran construir el universo creativo de **Malu Stewart**, quien con una serie de obras en pequeño formato, documenta las posibilidades del cromatismo y la saturación. Sea esta por la vía del relieve o bien por la acumulación de formas en estricto orden geométrico; las que en su conjunto construyen una red de intenso color. Esta serie se hace eco de unas pinturas ejecutadas por ella a fines de los años noventa, tituladas "*Series de multitudes*", en donde el gesto

reiterativo construía una trama-textura, aludiendo a las semillas o planetas del universo. Asunto lúcidamente prologado por el pintor Rodrigo Vega cuando narra: “lo grande atrapado en lo infinitamente pequeño. Los movimientos de los astros en la bóveda celeste, explicados mediante micro modelos. Paisajes, figuras, composiciones enteras contenidas en las manchas de humedad en las paredes”⁽⁵⁾. Esta idea de sumar al concepto de “saturación” la de trama, permite meditar en cómo el cromatismo en su obra abre nuevas rutas para la pintura de caballete y su relación con el relieve, o también cómo desde el ordenado juego con formas puras, el color puede ser objeto.

La obra que expone **Francisca Sutil**, medita en la idea de saturación desde la caligrafía o signo meticuloso, para desde ahí llegar a construir un mantra visual donde el gesto reiterativo de esa caligrafía se convierte en una forma de oración o meditación de orden “Zen”. Haciendo que esta bella pieza –a dos colores– sea el resultado de un permanente enfrentamiento de la artista –en la soledad del taller– con aspectos trascendentales de la naturaleza humana.

Tal condición de su obra podría entenderse como una escritura personal al unir al gesto metódico, la noción de caligrafía. Asunto que la acerca a las pinturas y dibujos de Brice Marden, quien en su serie “*Cold Mountain*” [Fría montaña], relata: “Al principio hice dibujos que los poemas de Fría montaña adoptan en chino, después empecé a unir forma y caligrafía utilizando su forma poética como armadura”⁽⁶⁾. Idea que bien nos puede introducir en esta pieza de grandes dimensiones y meticulosa hechura.

Como ya he indicado, este triángulo de fuerzas centradas en estas propiedades del color, permiten entrever las cercanías, calces y desvíos de las obras exhibidas; transformando las dependencias de Sala Gasco, en un laboratorio de ideas visuales, haciéndose eco de la idea de Sonia Delaunay que abre este escrito y, al mismo tiempo, reflejando la fascinación por la abstracción como lenguaje plástico.

Carlos Navarrete

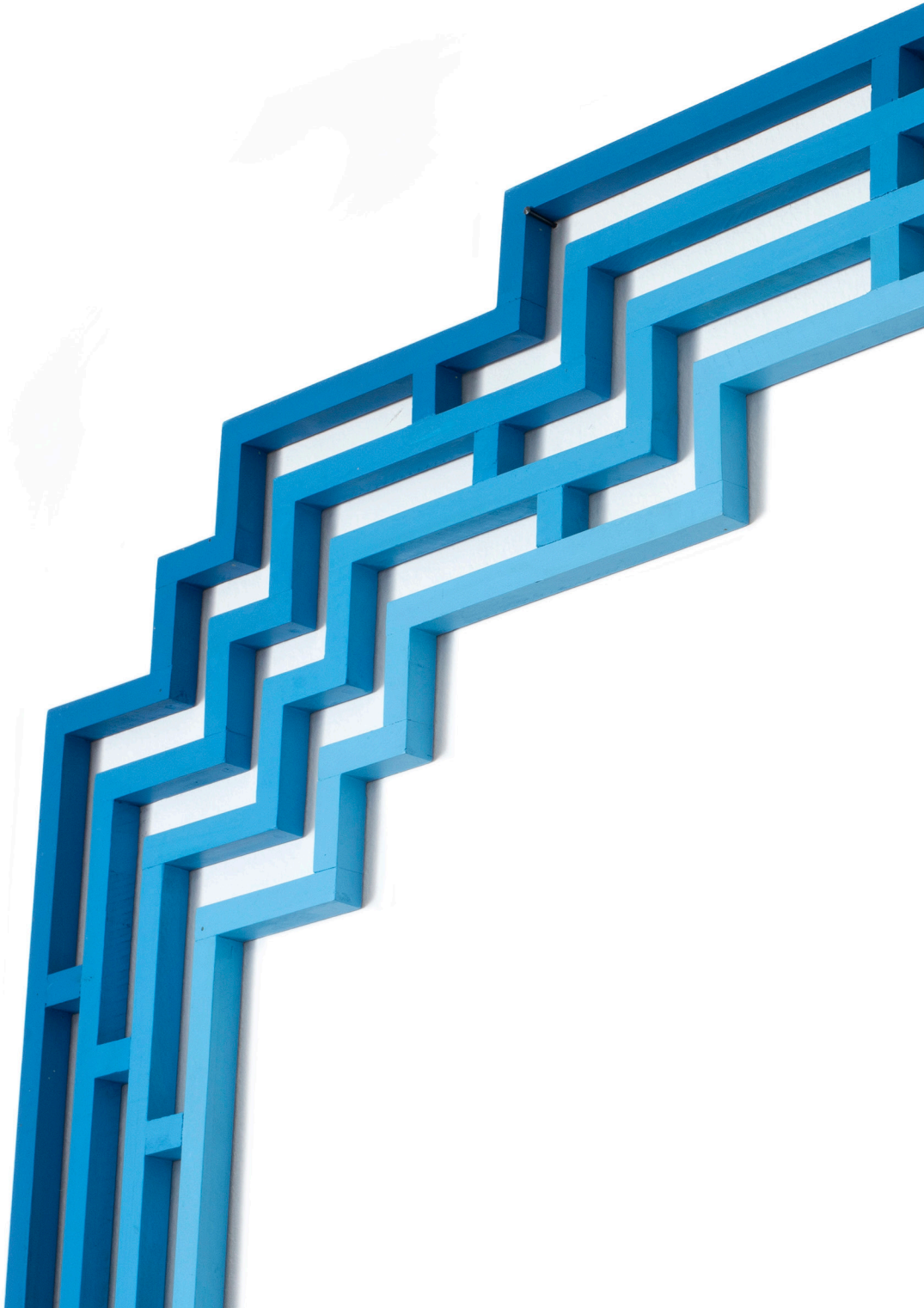
Santiago de Chile, octubre de 2023

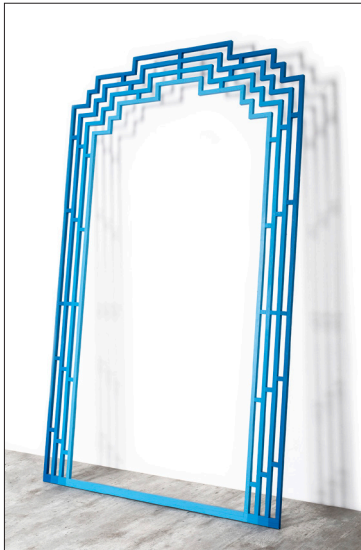
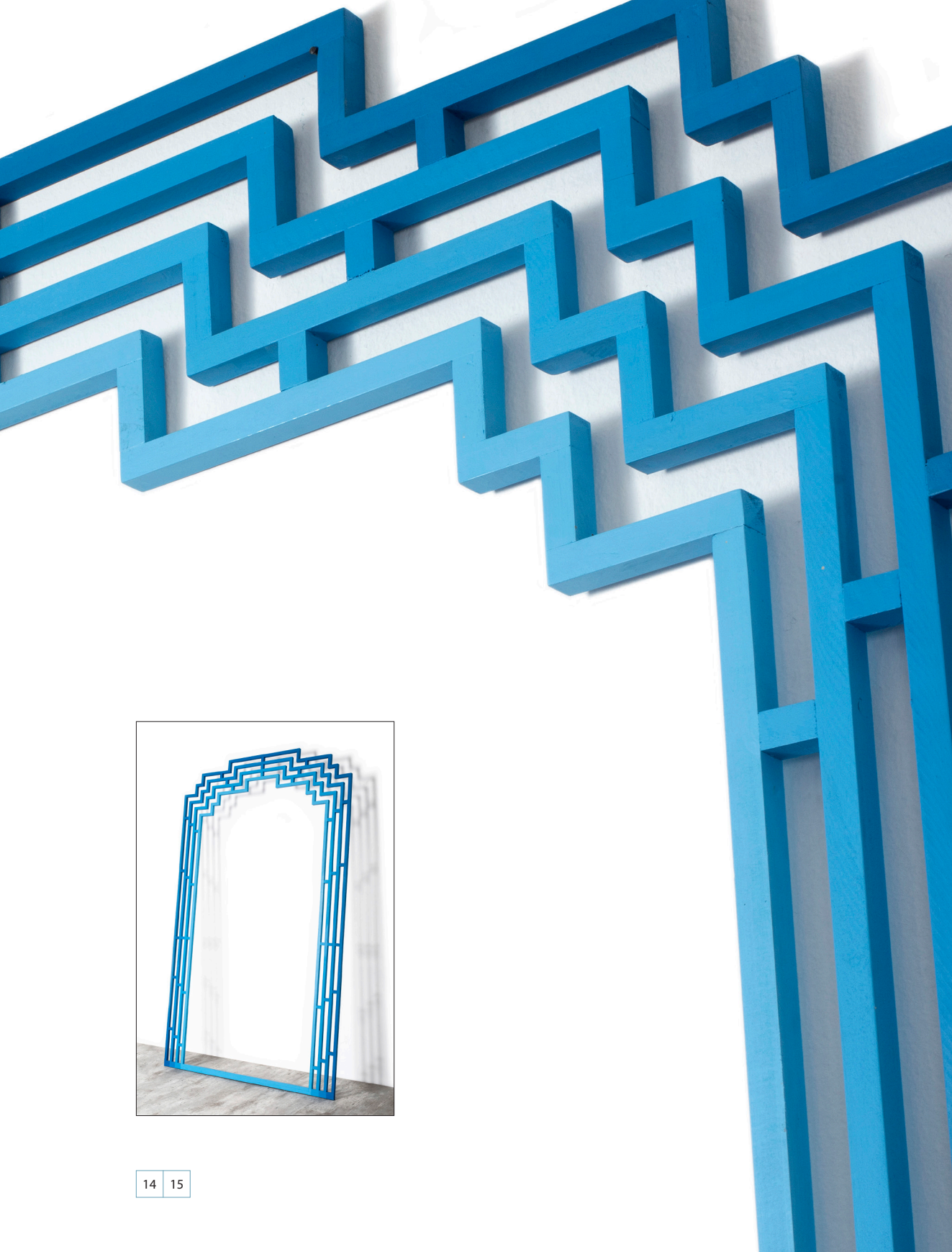
NOTAS

1. Para una comprensión de lo que sostengo, véase, “Selección de escritos de Alighiero Boetti” en *Alighiero Boetti / Casi Todo*. Fundación Proa. Buenos Aires. 2004. Pág. 37.
2. Piet Mondrian, “Medios de Expresión y Composición” en *La Nueva Imagen en la Pintura*. Ediciones del Colegio Oficial de Aparejadores y Arquitectos Técnicos. Librería Yerba / Caja Murcia. Murcia, España 1993. Pág. 38.
3. Para una mejor comprensión véase, Fernando Castro, “Una Nota sobre la Pintura Mutante” en *Con-jecto España*. Catálogo de la exposición de Fabián Marcaccio. Galerías Salvador Díaz y Joan Prats. Madrid y Barcelona. 1998.
4. Hélio Oiticica, “Diarios, septiembre 1 de 1960” en *Hélio Oiticica, The Body of Color*. Museum of Fine Arts of Houston. Houston Texas, 2007. Pág. 202.
5. Rodrigo Vega, “A Título Personal y a Propósito”, en *Mecánica del Paisaje / Malu Stewart*, texto para el catálogo de la exposición homónima. Galería Arte Actual y Galería del Grabado. Santiago, 1997. Pág.4.
6. Brice Marden, “El Camino hacia Fría Montaña” en *Brice Marden Fría Montaña*. Texto para la monografía de la muestra homónima en el Dia Center for the Arts. New York y otros lugares. 1992. Pág. 167.

Raisa Bosich

Portal azul | 2021 | Esmalte sobre madera | 227 x 133 cm

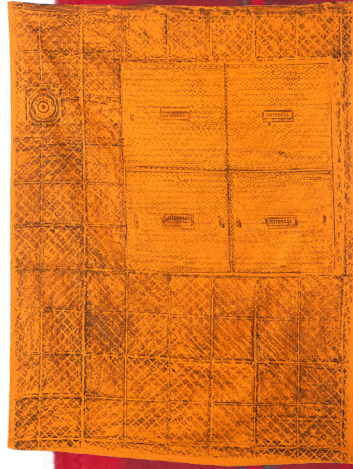


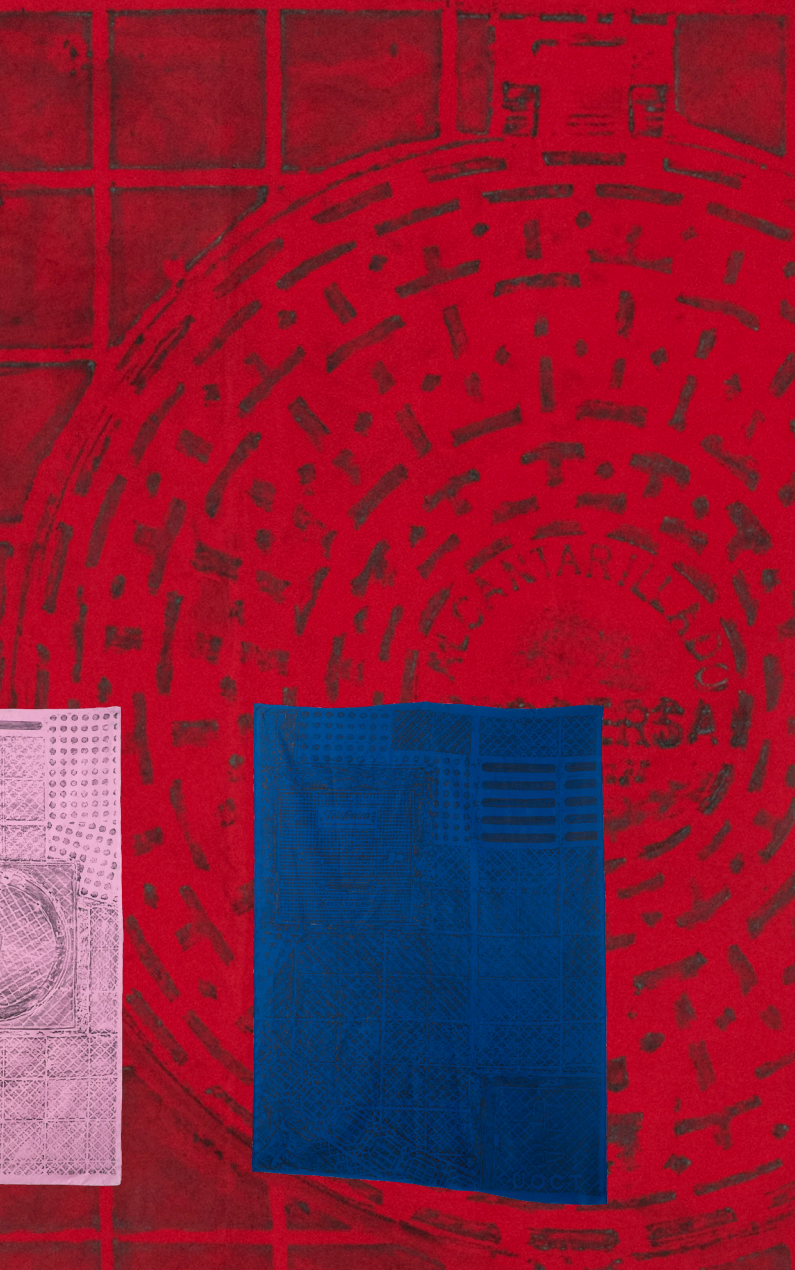
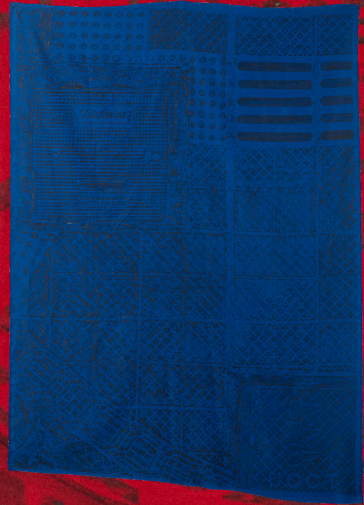
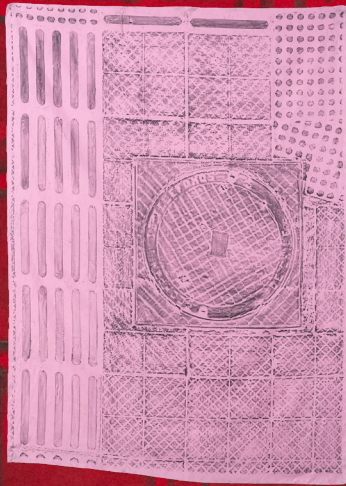


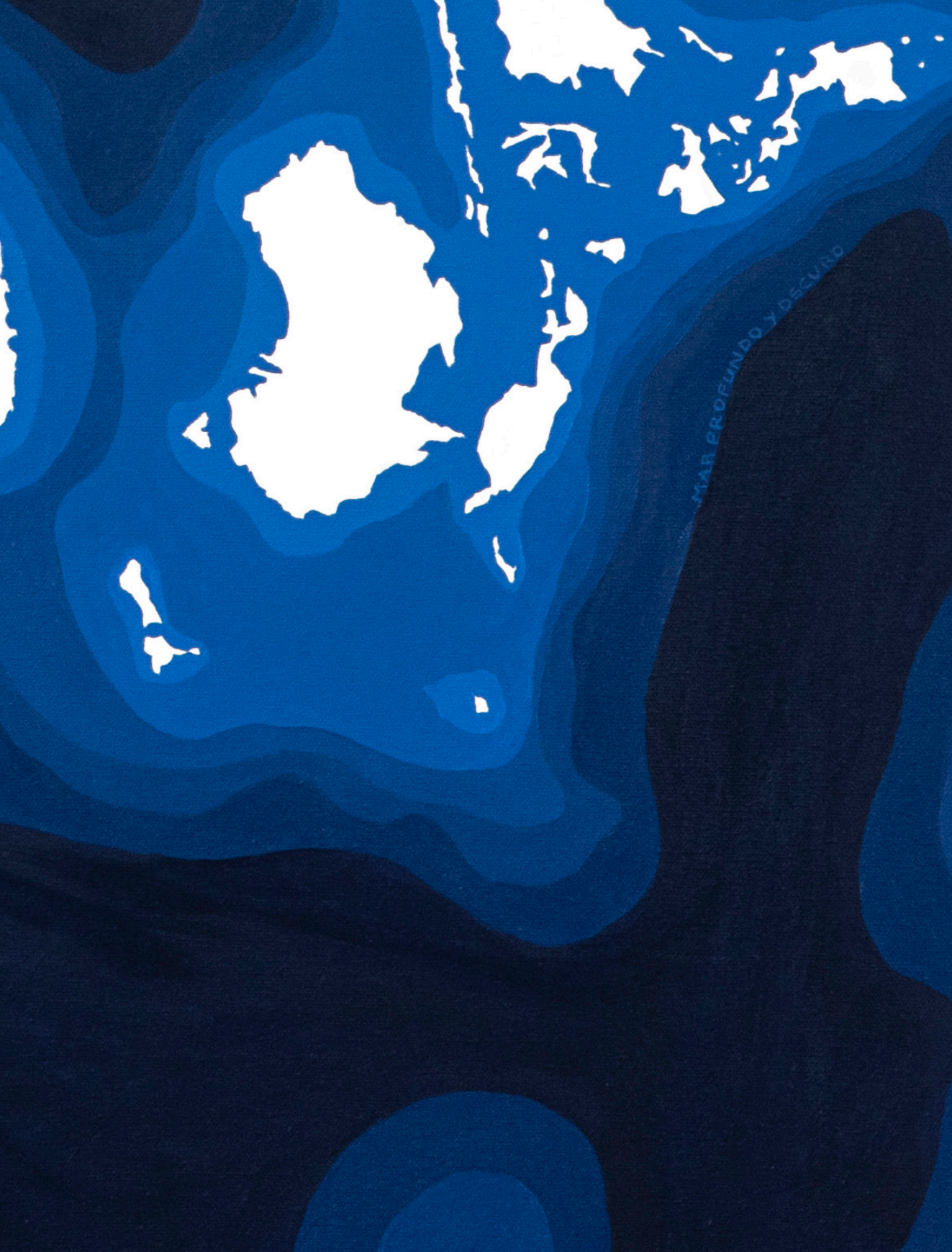
Raimundo Edwards

Serie Suelos: Av. Portugal / Av. Irarrázabal | 2023 | Grafito sobre tela | 210 x 160 cm c/u

16 | 17

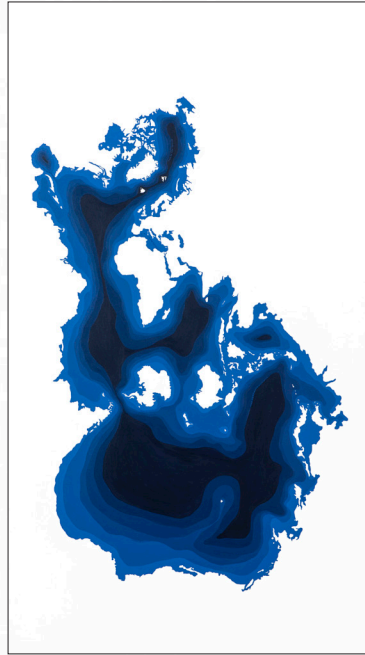
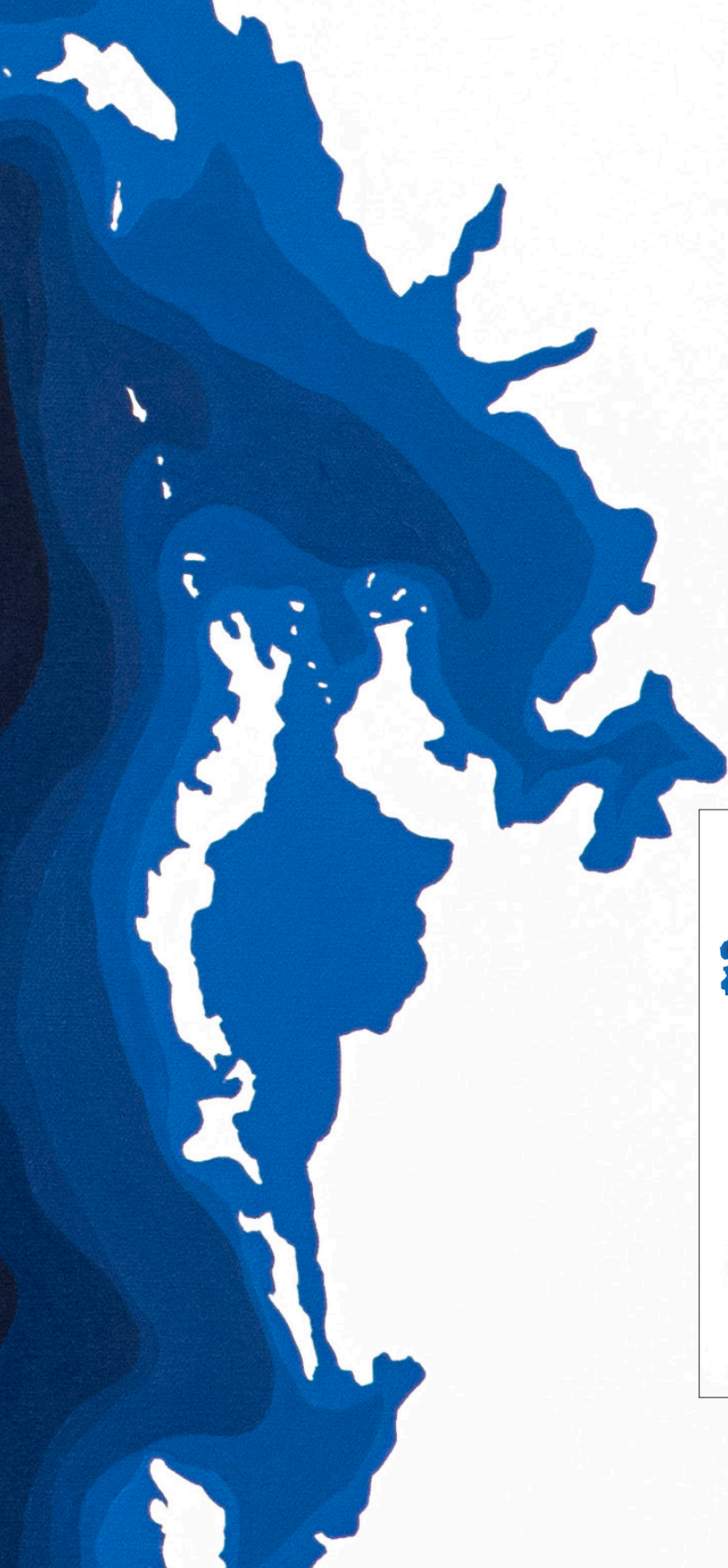






MAR PROFUNDO Y OSCURO

Consuelo Lewin

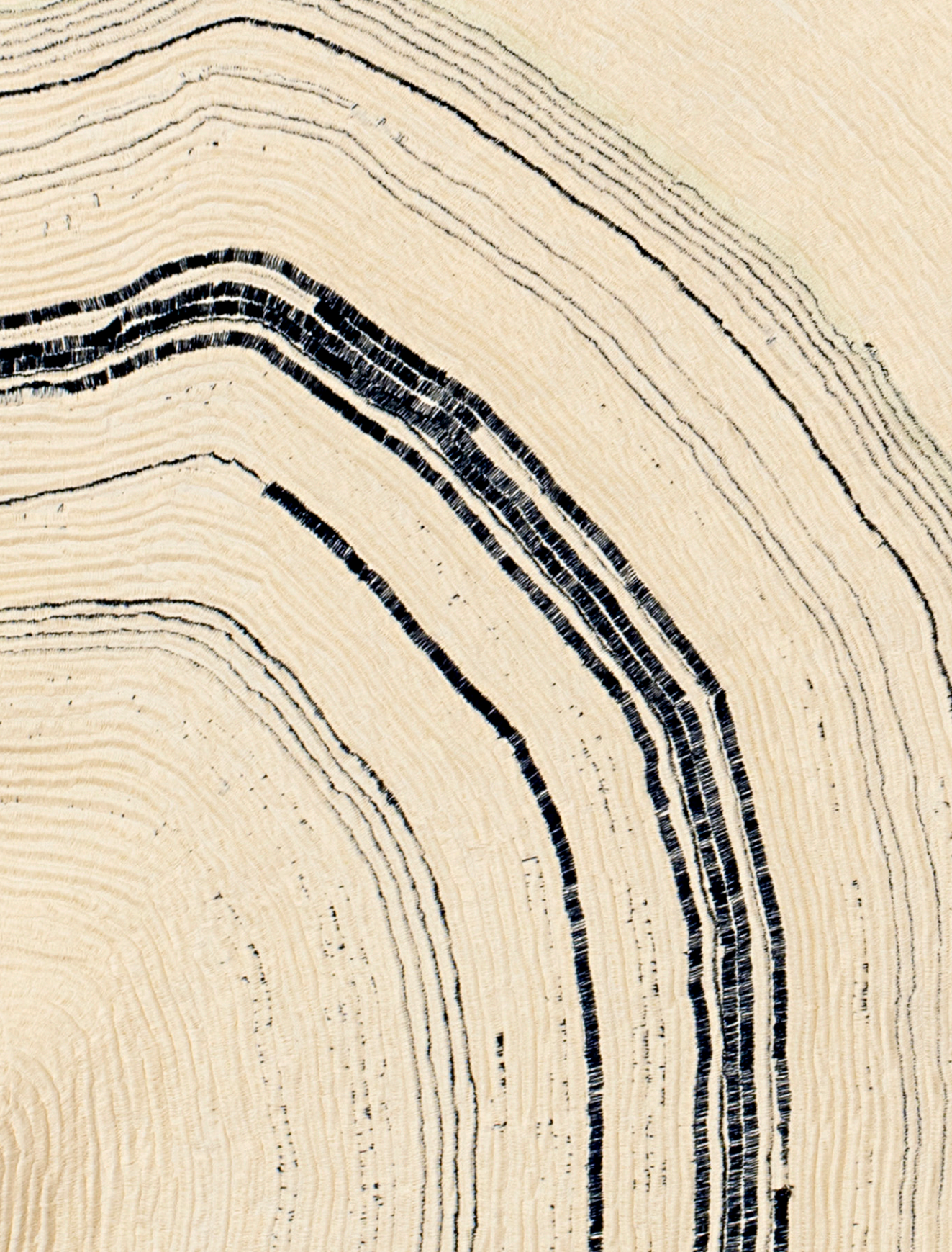


Sostener un amanecer | 2023 | Toallas de papel, acuarela, pigmentos, acero y aluminio | Dimensiones variables

Rodrigo Zamora



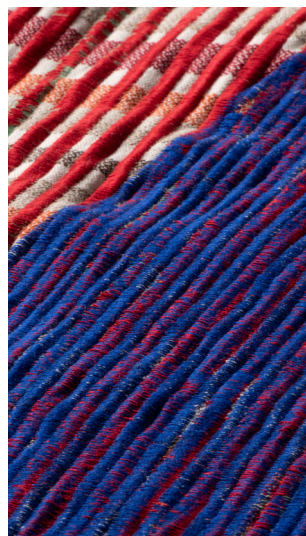
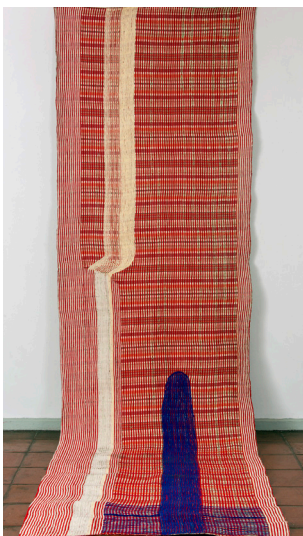




Josefina Concha



Sempiterno XI Serie | 2016 | Costura sobre hilo | 190 x 140 cm



Complementarios Serie | 2022 | Costura sobre hilo | 397 x 118 cm

Paula Subercaseaux



Cuerpo lunar | 2023 | 17 piezas de cerámica en gres | Dimensiones variables



Colomba Fontaine

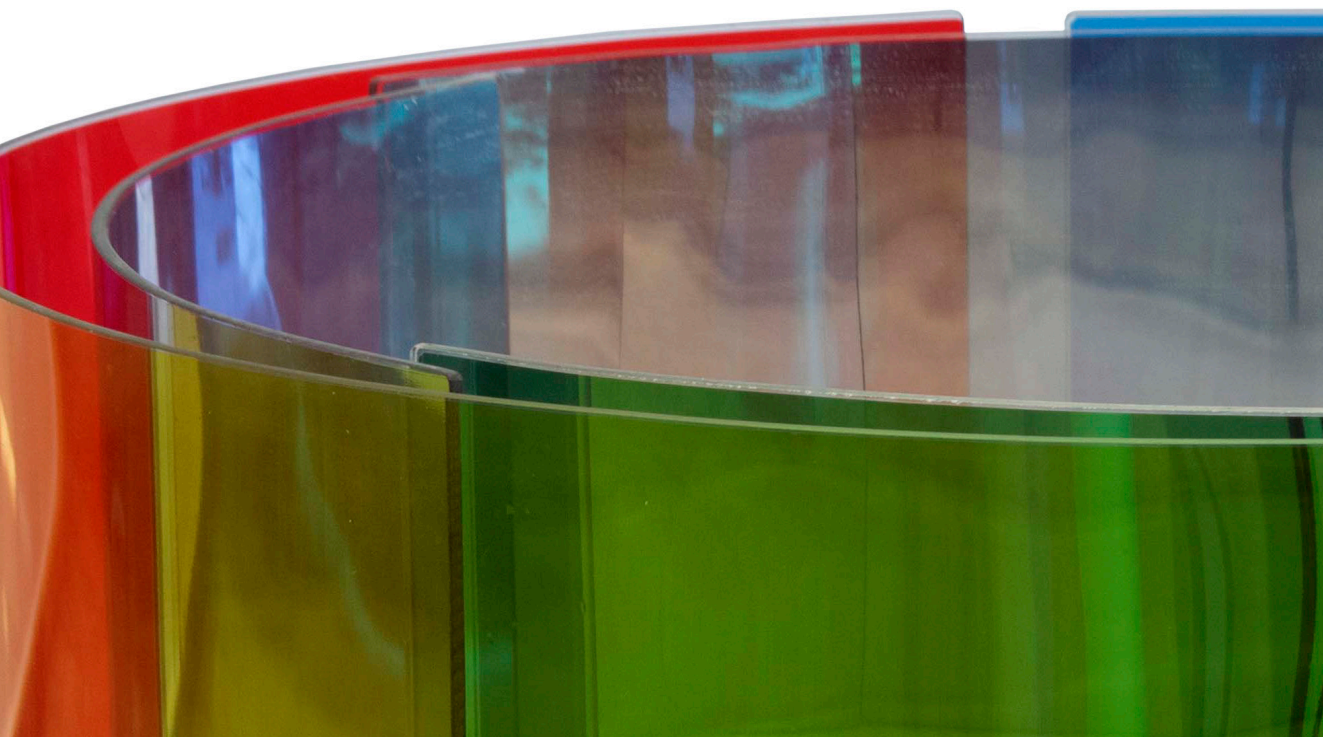
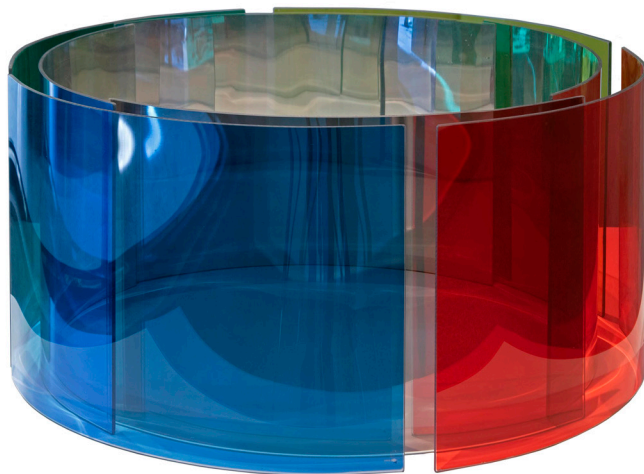
Agua estancada | 2023 | Cerámica gres, pigmentos, arena de cuarzo | 150 x 210 cm

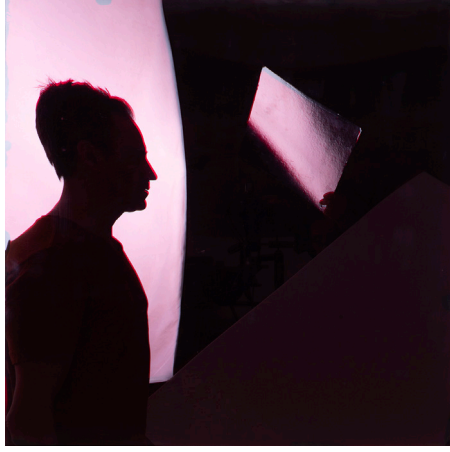
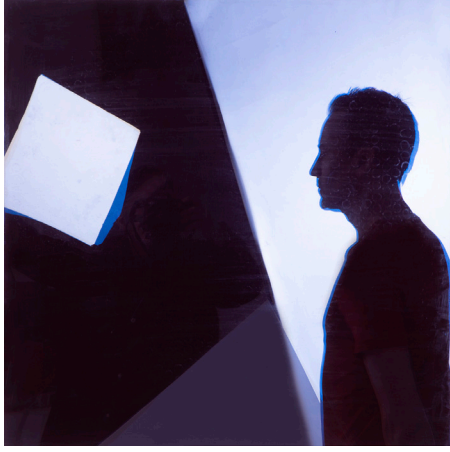




Francisco Morán

Reflexiones | 2011 | Vidrio, film, cráneo | 80 x 80 x 40 cm





Mesa de Trabajo / La Brocha + el Gesto = el Objeto | 1994 - 2023 | Objetos encontrados
intervenido pictóricamente | Parte 1: 14 x 80 x 5 cm de alto. Parte 2: 22 x 22 x 7 cm de alto

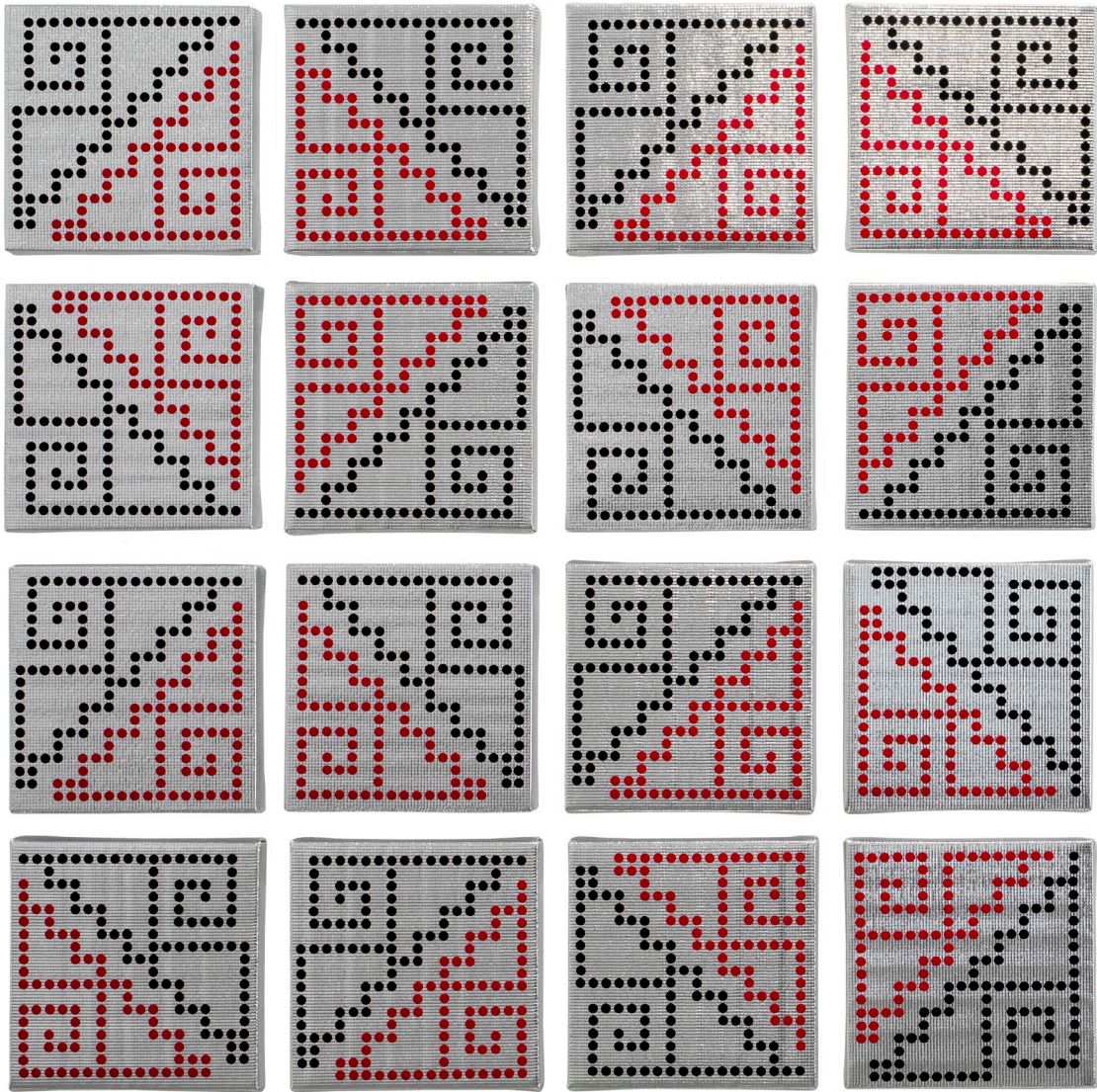


Carlos Navarrete



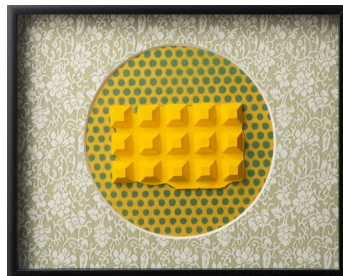
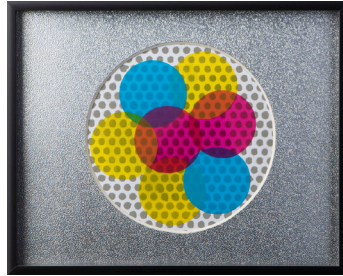
Ricardo Pizarro

Futuro ancestral, aproximaciones diágitas | 2022 | Pegatinas de plástico sobre tela de aluminio sintética | 32 módulos de 30 x 30 cm c/u



Malu Stewart

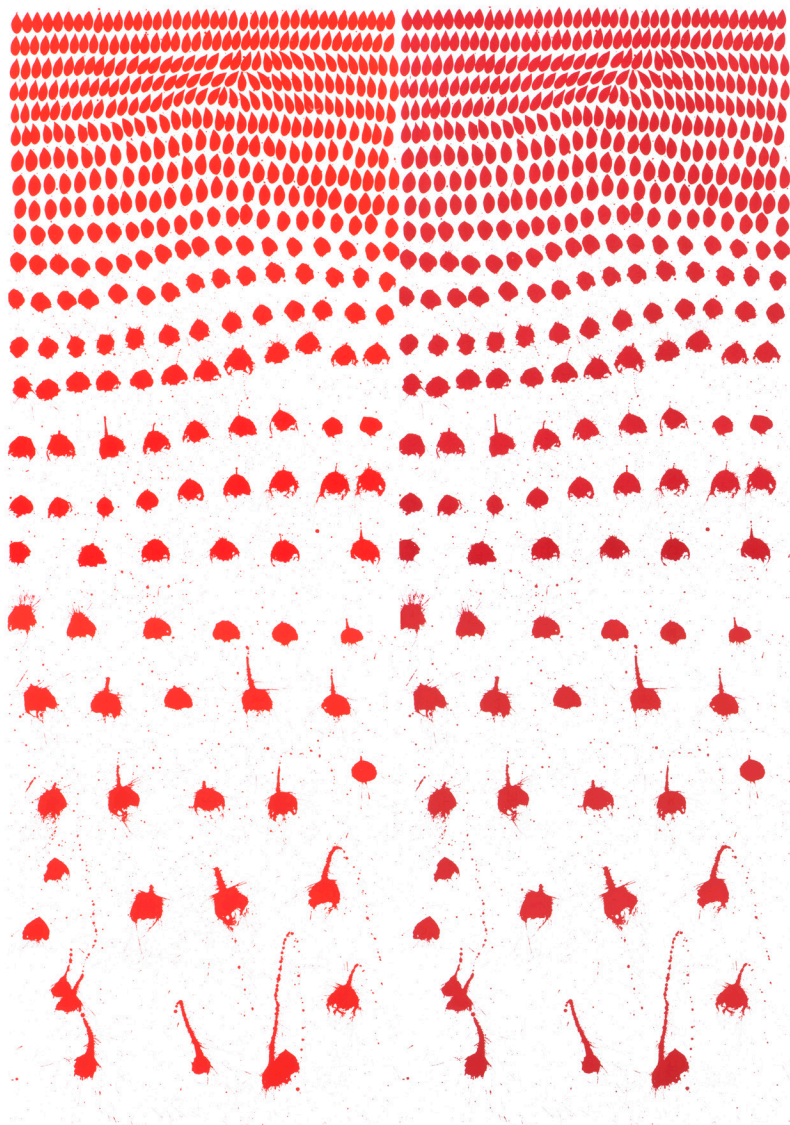
Sin título | 2023 | Formas de pintura seca sobre papel pintado; enmarcado con paspartú de colores y aluminio negro | Dimensiones variables





Francisca Sutil

Parte de la serie **Mute** | 2015 | Monocopia litográfica en papel Hanhemuhle | 200 x 140 cm





Biografías

Raisa Bosich

(Santiago de Chile, 1988)

Licenciada en Artes Visuales de la Universidad de Chile con mención en Pintura (2010) y actualmente cursa un Magíster en Arte Público y Nuevas Estrategias Artísticas en Bauhaus-Universität Weimar en Alemania (2025). En su trabajo como artista ha participado de exposiciones colectivas en Chile y el extranjero en: Perú, Francia, Alemania, Suiza y Reino Unido, dentro de las cuales destaca: *Inside Job* en Tate Modern en Londres (2018); *Against a Conspiracy of Invisibilities* en Sobering Galerie en París (2016); *SUB 30 Pintura en Chile* en el Museo de Arte Contemporáneo MAC (2014); *Drawing by Numbers* en el Centro Providencia (2014) en Chile y Enlace en el CENTEX de Valparaíso. También ha participado en ferias de arte nacionales e internacionales en Argentina, España y Francia, además de la residencia artística Espai Colona, en Barcelona. Actualmente vive y trabaja en Weimar, Alemania.

Josefina Concha

(Santiago de Chile, 1985)

Licenciada en Artes Visuales con mención en pintura de la Universidad Finis Terrae, en 2007. Realizó estudios de tutoría de obra con Eugenio Dittborn el 2010. Continúo sus estudios en NYC en Parsons University. Ha ganado tres becas para residencias, la primera en Textile Art Center, NYC el 2012, en la Feria ArtLima ganó la residencia KAI en Valle Sagrado, Perú y el 2023 reconocimiento en la Feria Zona Maco, premio artista mujer que incluyó una Residencia en Casa Wabi, Oaxaca.

Dentro de sus exposiciones individuales destaca *Skin Buffet* en Praxis NYC, 2023; *Darned Body* en Praxis NYC, 2013. En las exposiciones colectivas menciona en el 2023 *Bienal de Arte Textil*, Curaduría Matías Allende, MAVI y CEINA en Santiago, Chile. El 2022, *Silencio Abstracto*, Curaduría Consuelo Lewin y Carlos Navarrete, Galería 3.14, Santiago, Chile; *La Deriva del Gesto y la Forma*, Curaduría Consuelo Lewin y Carlos Navarrete, MAVI, Santiago, 2021. El año 2019 participó en *Rijswijk Textile Biennial*, Museo Rijswijk, Holanda. *Révélations*, the fine craft & creation biennial, Curaduría Mauricio Clavero, Grand Palais, París, Francia. En 2018 participó en *Blockbuster*, Espacio Andrea Brunson, Santiago, Chile. *La Deriva del Gesto y la Forma*, Curaduría Consuelo Lewin y Carlos Navarrete, Centro Cultural Ex Cárcel, Valparaíso, Chile.

Su obra es parte de las colecciones Ca.Sa. Chile, Colección Engel. Chile, Colección Universidad Finis Terrae. Chile. Colecciones privadas en Estados Unidos, Argentina, México, Canadá y Chile.

Raimundo Edwards

(Chile, 1979)

Trabaja, enseña y reside en Santiago de Chile. Es licenciado en Artes Visuales, mención Pintura por la Universidad Finis Terrae y Magíster en Artes Visuales por la Universidad de Chile.

Ha recibido el Premio 1er Lugar Beca Arte CCU y residencia I.S.C.P. Brooklyn, Nueva York 2013-4, Becas Fondart y adquisición 2016-2020, Premio Minera Escondida MAVI, Beca residencia Bloc 2013 y premio A.I.C.A del círculo de críticos 2009, entre otros.

Dentro de sus exposiciones individuales destacan: *Andar*, Matucana 100, Santiago, Chile (2022); *Rehacer toda marcha a su antojo*, Museo de Artes Visuales-MAVI (2019); *El Centro de la Tierra*, Galería Metales Pesados, Santiago

(2016); *Hexagonal*, Galería Tajamar, Santiago (2015); *Freno y Aceleración*, Sala de Artes CCU (2014); *Lost&Found*, Y Gallery, New York (2014); *Retorno*, Museo de Artes Visuales-MAVI, Santiago (2013); Algunas de sus exposiciones colectivas son: *Life of my life*, Vitrina LAB, Miami, U.S.A.(2020); *Introspecciones*, Galería Concreta M 100, Santiago, Chile; *SIART 9a Bienal Internacional*, Bolivia (2016); *Febrero Untitled*, Galería Metales Pesados (2016); *Ten*, Cindy Rucker Gallery, curaduría Ian Cofré, New York (2014); *Arqueologías a Destiempo*, Galería Gabriela Mistral Arte Contemporáneo, Santiago (2012); *Zíper*, Sala de arte CCU, Santiago (2010); *Naturata*, Galería Florencia Loewenthal, Santiago (2010); *USVtv videoicomiso*, Museo de la Ciudad de Querétaro, México (2010); *Artilugio Chilensis*, Sala la Perrera, España (2009); *Dudo*, acciones en 3 museos: Louvre, D'Orsay y Centre Pompidou, Francia (2009).
www.raimundoedwards.com

Colomba Fontaine

(Santiago de Chile, 1987)
Realizó estudios de Licenciatura en Artes Visuales, Pontificia Universidad Católica (2010), Santiago, Chile y luego en la School of Visual Arts, Lower East Side Printshop Inc, The Art Student League of New York (2013) estudio técnicas de grabado, cerámica y técnicas mixtas. En el año 2017 pasa a ser parte de los artistas gestionados por Galería NAC (Chile). Entre el 2012 y 2023 participó en diversas exposiciones colectivas, entre ellas, en exposición *Expanded* en Galería Art House, Berlín, Alemania; exposición *La Deriva del Gesto y la Forma*, en Centro Parque Cultural Ex Cárcel de Valparaíso (Chile); *Blockbuster*, en Santiago (Chile); *Tierra Firme* en Galería NAC (Chile) y *Silencio abstracto*, en galería 3.14 (Chile). También ha realizado exposiciones individuales en Galería NAC y Centro Cultural

España. En paralelo, ha ido mostrando su trabajo en ferias dentro y fuera de Chile, en países como Perú, México y Alemania. Su trabajo ha sido publicado en diversos medios nacionales e internacionales como Revista Artishock, Revista ED y otras.
www.colombafontaine.com

Consuelo Lewin

(Santiago de Chile, 1970)
Licenciada en Artes con mención en pintura, Pontificia Universidad Católica de Chile. Ha realizado muestras individuales y colectivas dentro y fuera de Chile. Algunas de sus exposiciones individuales son *Restos rojos de la tarde*, MAC Quinta Normal, 2023; *Parecido Ideal*, Sala Interdesing, Santiago, Chile, 2018; *La naturaleza tiene la última palabra*, Espacio O, Santiago, Chile, 2018; *Mil pedazos*, Sala Gasco Arte Contemporáneo, Santiago, Chile, 2014. Sus exposiciones colectivas recientes son *Silencio abstracto*, Galería 3.14, Santiago, Chile (co-curadora y expositora), 2022; *B&N / Oscuro & germinal*, Galería Factoría Santa Rosa, Santiago, Chile, 2021; *Políticas del espacio*, Matucana 100, Santiago, Chile, 2021; *La deriva del gesto y la forma*, MAVI, Santiago, Chile (co-curadora y expositora), 2021. Ha participado también en ferias de arte contemporáneo como CHACO, Santiago de Chile, Scope, New York y Miami, ARTEBA, Buenos Aires y obtenido FONDART los años 2014, 2010, 2004, 2002, 1999 y 1998 entre otras distinciones. Su obra forma parte de colecciones públicas y privadas en Chile, USA y Argentina.
www.consuelolewin.cl

Francisco Morán

(Santiago de Chile, 1972)
Artista visual egresado de la Universidad Católica de Chile y con un Master en la Universidad Complutense de Madrid,

España. Ha realizado diversas exposiciones individuales, destacando las muestras *Luminia*, en el MAC de Valdivia; *Órbita* en Galería Tajamar; *Phantásmata* en Galería Animal y colectivas tanto en Chile como en el extranjero. Ha recibido la beca FONDART en dos oportunidades, siendo los trabajos de esta muestra parte de la investigación realizada en el 2011.

Carlos Navarrete

(Santiago de Chile, 1968)

Artista visual formado en la Escuela de Arte UC (1988 a 1992). Posteriormente fue considerado por el CCA en Kitakyushu, Japón para el Research Program (2000 a 2001). En el 2001 la Fondazione Ratti en Como Italia lo consideró para el Corso Superiote in Arte Visiva, a cargo de Marina Abramovic. Desde 1990 su obra se ha expuesto en diversos lugares de Chile y el mundo, destacando en el 2008 la 28 Bienal de São Paulo en Brasil y en el 2009 la II Trienal Poli Gráfica en San Juan de Puerto Rico.

Ricardo Pizarro

(Santiago de Chile, 1975)

Artista visual chileno-diaguita. Licenciado en Artes, Universidad Finis Terrae (2001). Magíster en Artes Visuales Universidad de Chile (2015). Su trabajo se desarrolla a partir de estrategias que ponen en tensión el propio ejercicio productivo, oscilando entre aspectos banales y trascendentes. Su obra ha sido incluida en diversas curadurías, tales como, *APROX.*, MAC Stgo 2009; *Minimalismo Made in Chile*, Matucana 100 (2013); *Desvíos y Heterodoxas Manifestaciones recientes de la abstracción en Chile*, MNBA (2013); *A escala humana*, EAC, Montevideo (2015); *La deriva del gesto y la forma*, Parque Cultural Ex Cárcel de Valparaíso (2018) y MAVI (2021), entre otras. Ha realizado,

exposiciones, intervenciones, residencias, workshops, en Chile, Argentina, Uruguay, Francia, Inglaterra, Bélgica y España.

Malu Stewart

(Santiago de Chile, 1962)

Egresada el año 1990 de la Pontificia Universidad Católica de Chile. Master en Pintura en Slade School of Fine Art de Londres (Becas The British Council 1992-1993, Presidente de la República, 1994-1995 Chile y la UCL University College of London 1995).

A su regreso participa del taller de Eugenio Dittborn.

Ha participado en Bienales y exposiciones dentro y fuera del país, destacando sus exposiciones individuales en Londres, en el Museo de Bellas Artes de Santiago, en Sala Gasco Arte Contemporáneo, en París y en Galería Patricia Ready en Santiago. Ha realizado residencias en Londres 2015 y Tokio 2016.

Forma parte de colecciones importantes como Jack S. Blanton Museum Of Art, USA., ABN AMRO Bank, Sao Paulo, Mavi, Chile, CCU, Chile. De la empresa Molytmet. Y las colecciones particulares de arte Contemporáneo de JUAN YARUR, Colección Ca.Sa y Fundación Engel.

Formó parte de la muestra Tectonic Shift (colección de Juan Yarur) que se expuso en Londres en Phillips de Pury Company y Saatchi Gallery. Siendo destacada por la crítica de la revista TIME Out de Londres, el 20 de enero 2011.

Paula Subercaseaux

(Santiago de Chile, 1970)

Licenciada en Artes Visuales con mención en pintura, en la Pontificia Universidad Católica de Chile (1989-1994), cursó un semestre del programa de pintura en la Ecola Massana,

Barcelona (1990-1991) y diversos programas en acuarela, papermaking, guiding en Morley College, Londres (1996-1997). Ha profundizado su práctica con cursos a cargo de Cristián Silva (1999-2000) y taller Bloc (2009). Ha participado en diversas exposiciones colectivas desde el año 2000 hasta la fecha y ha sido representada por galería Madre (ex XS) donde ha realizado exposiciones individuales; *LEVE* (2015) y *Navegando vi* (2018). Ha participado en ferias internacionales en Perú y Argentina representada por las galerías TIM y XS. Forma parte de Lazo Cordillera, cuya misión es promover el intercambio cultural de artistas entre Chile y Argentina en colaboración con URRRA. Su obra se encuentra en reconocidas colecciones de arte de Chile y el extranjero.

Francisca Sutil

(Santiago de Chile, 1952)
Artista y pintora chilena que realiza estudios de arte en Chile y Estados Unidos, entre los que destacan su formación en Southern Methodist University, School of Art, Dallas (1972), la Pontificia Universidad Católica de Chile (1976) y obtiene un Master of Fine Arts en Pratt Institute, NY (1981). Durante su estadía en Nueva York, obtuvo la representación de la Galería Nohra Haime, donde montó una serie de exposiciones que le permitieron consolidarse dentro del circuito de arte neoyorkino, relación que mantiene exponiendo en el presente. Francisca Sutil ha sido galardonada con becas y premios en Chile y EE. UU., y ha expuesto en muestras colectivas e individuales en Latinoamérica, EE. UU. y Europa. Sus obras se encuentran en colecciones públicas y privadas tanto en Chile como en el resto de Latinoamérica, EE.UU. y Europa. Ella también es parte de varias colecciones públicas, como la Galería

Nacional de Arte en Washington DC y el Museo Nacional de Bellas Artes en Santiago de Chile y otros. Actualmente vive y trabaja en Santiago, Chile. www.franciscasutil.cl

Rodrigo Zamora

(Santiago de Chile, 1970)
Artista visual, vive y trabaja en Santiago. Licenciado en Artes Plásticas por la Universidad de Chile. Ha recibido el Fondo para las Artes (FONDART) del Consejo de Cultura de Chile en 2007, 2008, 2011 y 2022, la Beca del Programa de Intercambio de Residencias Artísticas de los Consejos de Cultura de Chile (CNCA) y México (FONCA-CONACULTA) en 2007 y ha sido seleccionado para el programa de residencias del Espacio de Arte Contemporáneo, Montevideo en 2017, Tao Hua Tan, China en 2019 y Willapa Bay AIR, Washington St, USA en 2022. Ha exhibido individualmente en 24 oportunidades, destacando, Galería The Mission (Chicago, 2023 y 2017), Yam Gallery (México, 2023), galería Patricia Ready (Santiago en 2023, 2017 y 2012), Galería Isolina Arbulú (Marbella, España, 2022), KSTN Projektraum (Berlín, 2022), Galería Emma Thomas (Sao Paulo, 2014), CE-SUBTE (Montevideo 2011), Galería Casa Cuadrada (Bogotá, 2011), Galería Florencia Loewenthal (Santiago 2008 y 2009), Centro de Arte Casa Vecina (México DF, 2007), The Kiosk @ The Physics Room (Christchurch, Nueva Zelanda, 2007) y el Museo de Arte Contemporáneo de Santiago (2005). Sus obras se encuentran en colecciones en Chile, Alemania, Argentina, Brasil, China, Colombia, España, Estados Unidos, Guatemala, México, Perú y Reino Unido.



PRESIDENTE

Matías Pérez Cruz

COMISARIO SALA GASCO

Mariana Silva Raggio

CURADURÍA EXPOSICIÓN

Consuelo Lewin

Carlos Navarrete

TEXTO CATÁLOGO

Carlos Navarrete

FOTOGRAFÍAS

Jorge Brantmayer

DISEÑO

Ximena Milosevic

COORDINACIÓN GENERAL

Paula Reyes

IMPRESIÓN

Marca Digital Ltda.

Edición limitada

200 ejemplares

www.salagasco.cl

Santo Domingo 1061

Santiago de Chile

Diciembre 2023





